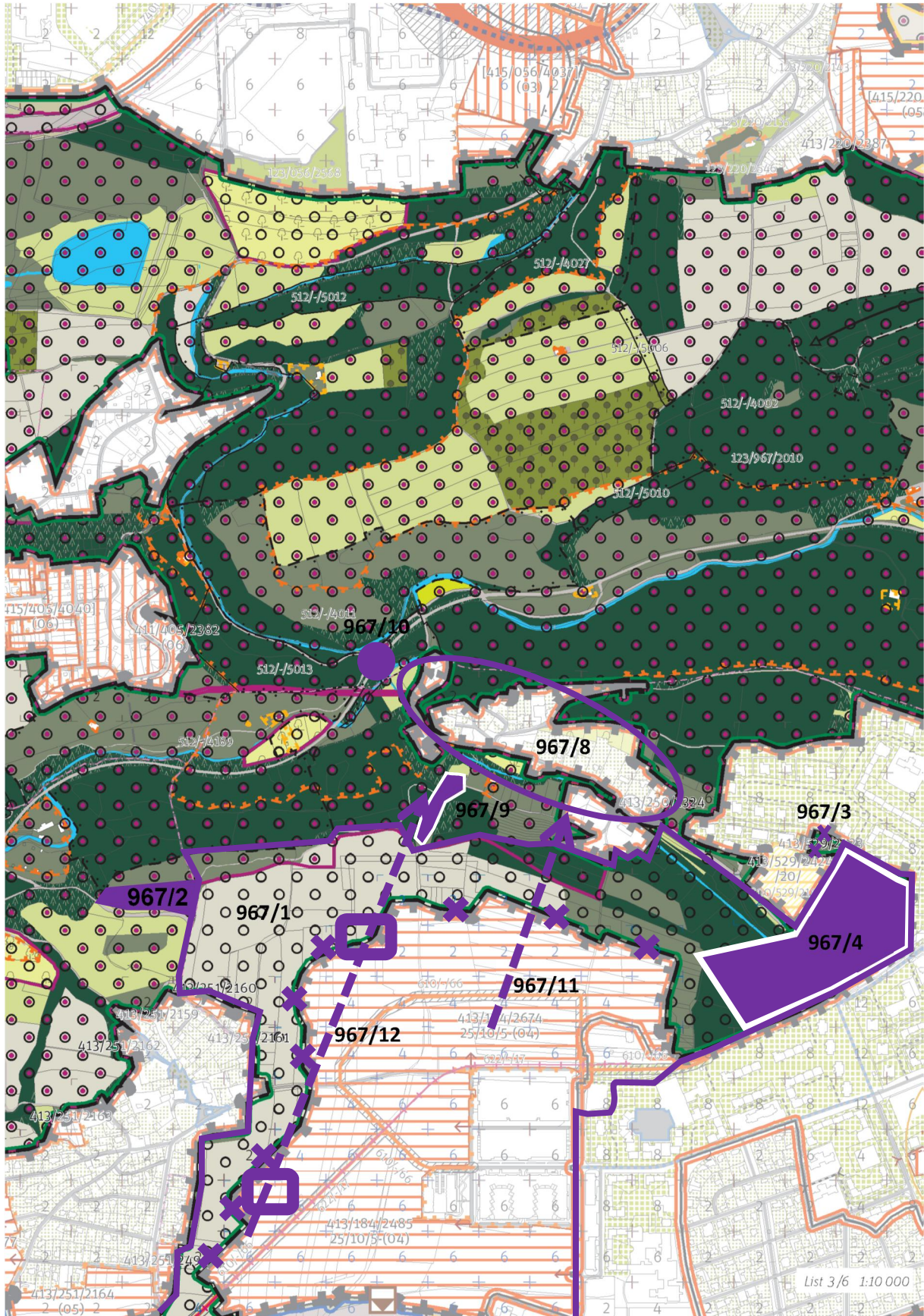
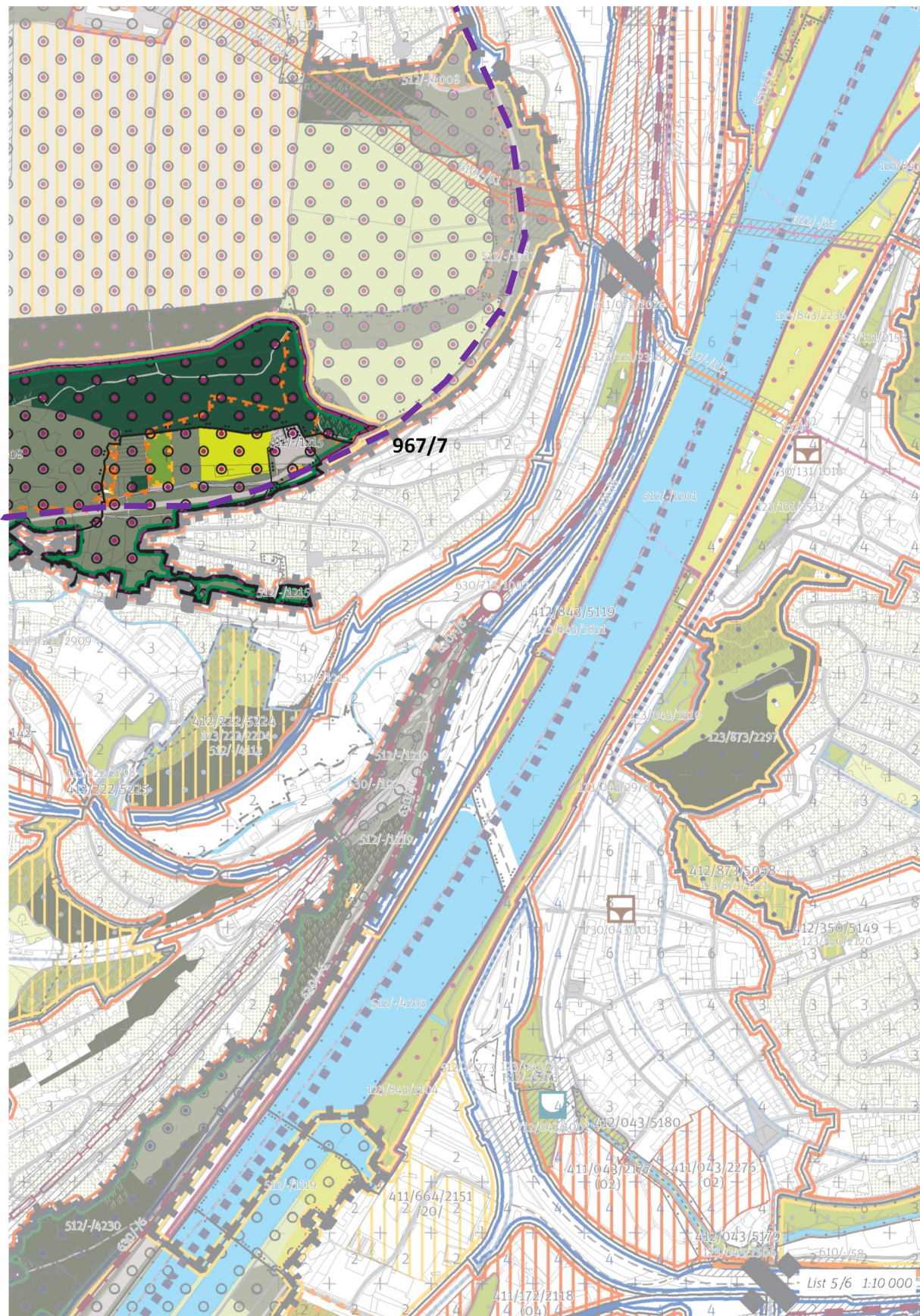


Přehledový list připomínek v lokalitě 967 / Prokopské a Dalejské údolí

	KATEGORIE PŘIPOMÍNKY	SPECIFIKACE
	Změna zařazení lokality	
	Změna regulativů lokality	
✓	Změna grafické části hlavního výkresu	Změna hranice
✓	Ochrana zeleně	Lom Prastav Aktualizace hranic přírodních ploch Rekreační les při ul. Grussova
✓	Ochrana veřejného vybavení a infrastruktury	Dopravní infrastruktura (přičlenění traťového tělesa u býv. zast. Hlubočepy do lokality 712, sjednocení lokalit 709 a 710)
✓	Jiné	Návrh retenční nádrže pro Pražskou čtvrť a dešťové kanalizace do Klukovic
✓	Probíhající změna/úprava ÚPn	P15/2018, P252, P437
	Podnět občanů	





967/1

Aktualizovat hranice přírodních ploch okolo lokality č. 184/Pražská čtvrť. Tato připomínka je zásadní.
Odůvodnění: Jde území dotčené probíhajícími změnami a podněty na změnu a bude zpracována studie. Okolo zamýšlené zástavby vzniká přechodová linie - přírodní pás s rekreačním využitím. Toto území je před linií nezastavitelné lokality č. 967/Prokopské a Dalejské údolí. Stejná připomínka podána v lokalitě č. 184/Pražská čtvrť.

967/2

Lom Prastav – oprava podrobného členění nestavebního bloku. Tato připomínka je zásadní.
Odůvodnění: Jde o bývalý lom, uváděný dle barvy legendy MPP jako pole. Dle KN jde o ostatní plochu. Dle legendy MPP by mělo jít o „jinou plochu přírodě blízkou“ případně o „ jinou plochu s vegetací“.

967/3

Úprava hranice lokality u Grussovy ulice. Tato připomínka je zásadní.
Odůvodnění: Jde o drobnou plochu za komunikací nijak přirozeně nenavazující na lesní plochy , ale reálně jde o „park ve volné zástavbě“, sousedící s rozvojovou plochou 413/529/2423. Spojení s lokalitou č. 529/Sídlíště Barrandov je proto zcela přirozené a odpovídá skutečnému stavu území a plánované výstavbě zde.

967/4

Přeměna nezastavitelného území na transformační plochu - vznik rekreačního lesa u Grussovy ulice. Tato připomínka je zásadní.
Odůvodnění: Jde o plochu mladého lesa ,která by se měla stát rekreačním zázemím barrandovského sídliště a nebyť „Lesem na lesních pozemcích“ s omezenou využitelností. Cílem zde je přeměna na „městskou parkovou lesní plochu“, která by navázala na obdobně uvažované území okolo „Pražské čtvrti“ (Viz též připomínky k lokalitě č. 184/Pražská čtvrť a 967/Prokopské a Dalejské údolí). Vlastní plocha ulice Grussova by byla úpravou hranice přičleněna k lokalitě č. 529/Sídlíště Barrandov.

967/5

Úprava rozsahu zastavitelného území u býv. nádraží Hlubočepy. Tato připomínka je zásadní.
Odůvodnění: Železniční trať tvoří jeden existující a funkční celek a nepatří do „nezastavitelného území“, v nezastavitelné ploše je nevhodně i bývalá nádražní budova. Posunutím hranice území až k trati se bývalé nádraží dostane do lokality č. 222/Hlubočepy, kam funkčně patří. Nyní je nádraží v termínech územního plánu „Samotou“ v nezastavitelném území. Toto řeší i připomínky k lokalitě č. 222/Hlubočepy.

967/6

Přičlenění traťového tělesa u bývalé zastávky Hlubočepy do území 712 / Trať Rudná. Tato připomínka je zásadní.
Odůvodnění: Trať tvoří v Hlubočepském údolí jeden existující a funkční celek, vč. mostů, tunelů, propustků a jiných souvisejících objektů a přirozeně patří do zastavitelného území. Mimoúrovňové křížení nebrání procházení sousedních struktur pod (případně i nad) tělesem dráhy. Definice lineární struktury (10) v textové části MPP musí toto řešení podpořit a v souladu s tím by měl být upraven čl. 50 (2) textové části MPP. (Připomínky podány k lokalitám č. 222/Hlubočepy a 712/Trať Rudná.)

967/7

Řešit tratě v lokalitách č. 709/Trať Pražský Semmering I a 710/Trať Pražský Semmering II. jako spojitou plochu a tomu přizpůsobit hranice ostatních lokalit a zastavitelného území. Tato připomínka je zásadní.

Odůvodnění: Železniční trať 122, zde zvaná Pražský Semmering I. v lokalitě č. 709/Trať Pražský Semmering I., tvoří významný lineární prvek v území, tato železnice je součástí města, nikoli nezastavitelné krajiny ve městě a proto musí dojít k posunutí zastavitelného území k železniční trati. Posunutí hranice umožní sjednocení fragmentovaných ploch Pražských Semmeringů I. a II. do jedné linie, tvořící logický předěl mezi zastavěným a nezastavěným územím.

Toto souvisí s podávanými připomínkami k lokalitám č. 710 a 709, které navrhují sjednocení lineárních struktur lokalit č. 709 a 710 do jedné, pracovně nazvané „**Trať 122 Praha - Smíchov, Zličín, Hostivice**“.

967/8**Úprava hranic území okolo ulice „Do Klukovic“. Tato připomínka je zásadní.**

Odůvodnění: Průběh hranice je zde na mnoha místech komplikovaný a nepřehledně členitý, nezastavitelné území vyběhá do zastavitelného např. v úzkém pruhu (šířky dle katastru nemovitostí jen 3-5 m) a tato „nezastavěná krajina“ ani neodpovídá reálné poloze existující vegetace. Pro malý rozměr plochy ani nelze identifikovat její barvu/ využití. V jiných místech je nezastavitelné území tak malé, že do něj nejde umístit ani stavbu domu. Hranice by měla být zjednodušena, odstraněny nelogicky úzké plochy a podrobně území řešit dle připomínek MČ Praha 5 k lokalitě č. 250/Klukovice, kde jsou připomínky podány.

967/9**Podchycení existence stávajících objektů nezakreslených v KN mezi lokalitami č. 184/Pražská čtvrť a 250/Klukovice. Tato připomínka je zásadní.**

Odůvodnění: Je zde doložená existence objektů a i kdyby nebyly legalizovány, měly by být zachycené ve výkresu Z04 jako určené k asanaci. Jejich „přehlížení“ by mělo být novým Metropolitním plánem vyřešeno – buď je akceptovat anebo navrhnout jejich likvidaci.

Obecným problémem návrhu MPP je faktická neexistence značky/šrafy „Asanace“ ve výkresu Z04.

967/10**Zřízení zastávky Klukovice na trati Praha-Rudná. Tato připomínka je zásadní.**

Odůvodnění: Nová zastávka by usnadnila přístup do Prokopského údolí a v omezené míře by pomohla i jako součást systému MHD pro obyvatele sídliště Barrandov. Polohu na trati je třeba upřesnit, aby umístění zastávky bylo technicky řešitelné. Zastávka by se měla propsat zejména ve výkresu infrastruktury.

967/11**Návrh kanalizační trasy Pražská čtvrť- Klukovice. Tato připomínka je zásadní.**

Odůvodnění: Pro navrhovanou „Pražskou čtvrť“ na Barrandově je nezbytné řešit odkanalizování a stabilizovat uvažovanou trasu kanalizačního řadu. Bližší řešení musí vycházet z návrhu této navazující lokality, připomínky jsou uvedené v lokalitě č. 184/Pražská čtvrť.

967/12**Návrh retenční nádrže/nádrží Pražská čtvrť a dešťové kanalizace do Klukovic. Tato připomínka je zásadní.**

Odůvodnění: Pro navrhovanou „Pražskou čtvrť“ na Barrandově musí být vybudována nová retenční nádrž na okraji zástavby území. Je nezbytné stabilizovat uvažovanou polohu. Bližší řešení musí vycházet z návrhu navazující lokality - připomínky jsou uvedené v lokalitě č. 184/Pražská čtvrť.

967/13**Tepelný napáječ levobřežní soustavy centrálního zásobování teplem**

Odůvodnění: Tepelný napáječ Kladno, propojení 910-740/-/1 uváděný v krycím listě jako VPS se v území lokality č. 967/Prokopské a Dalejské údolí nepodařilo identifikovat.

967/14

Železniční stanice/zastávka Praha-Hlubočepy.

Odůvodnění: Zastávka 910-630/967/1013 neleží v lokalitě č. 967/Prokopské a Dalejské údolí, ale v lokalitě č. 222/Hlubočepy, VPS není v příslušné mapě zakreslena.

967/15

Zohlednit probíhající podněty na změny ÚPn v území: P15/2018, P252, P437. Tato připomínka je zásadní.

Odůvodnění: Jedná se o podněty na změny ÚPn probíhající a pořizované se souhlasem MČ Praha 5.